

ZŠ Pěnicein

## 6. HODNOCENÍ ŽÁKŮ

### 6.1 Pravidla pro hodnocení žáků.

Pravidla pro hodnocení jsou zpracována na základě vyhlášky MŠMT č. 48/2005 Sb., o základním vzdělávání.

Cílem a základem každého hodnocení je poskytnout žákovi zpětnou vazbu, tj. co se naučil, zvládnul, v čem se zlepšil, v čem chybí a jak postupovat dále.

Hodnocení by mělo vést k pozitivnímu vyjádření a mělo by být pro žáky motivující. Je důležité si uvědomovat, že při hodnocení se nehodnotí osoba žáka, ale konkrétní ověřovaný problém. Důležité je uplatňovat přiměřenou náročnost a pedagogický takt. Soustředíme se na individuální pokrok každého žáka (nesmí docházet ke srovnávání žáků se spolužáky a rozdělování na úspěšné a neúspěšné).

#### 6.1.1 Hodnocení a klasifikace žáků

##### A. V předmětech s převahou naukového zaměření

Převahu naukového zaměření mají jazykové, společenskovední, přírodovědné předměty a matematika.

Při klasifikaci v těchto předmětech se hodnotí ucelenost, přesnost a trvalost osvojení požadovaných poznatků, faktů, pojmů, definic, zákonitostí a vztahů, kvalita a rozsah získaných dovedností a schopnost vykonávat požadované intelektuální a motorické činnosti. Schopnost uplatňovat osvojené poznatky a dovednosti při řešení teoretických a praktických úkolů, při výkladu a hodnocení společenských a přírodních jevů a zákonitostí. Kvalita myšlení, především jeho logika, samostatnost a tvořivost, aktivita v přístupu k činnostem, zájem o ně a vztah k nim. Přesnost, výstižnost a odborná i jazyková správnost ústního a písemného projevu, kvalita výsledků činností a osvojení účinných metod samostatného studia.

##### Stupeň 1 (výborný)

Žák samostatně a tvořivě uplatňuje osvojené poznatky a dovednosti. Myslí logicky správně. Ovládá požadované poznatky, fakta, pojmy, definice a zákonitosti uceleně a přesně, chápe vztahy mezi nimi a smysluplně propojuje do širších celků poznatky z různých vzdělávacích oblastí. Jeho ústní a písemný projev je správný, přesný, výstižný, účinně se zapojuje do diskuze. Je schopen samostatně studovat vhodné texty, řešit problémy a obhajovat svá rozhodnutí. Plně respektuje demokratické principy, uvědoměle a aktivně pracuje v týmu, jeho působení je velmi přínosné. Je téměř vždy schopen sebehodnocení a hodnocení ostatních členů.

##### Stupeň 2 (chvalitebný)

Žák s menšími podněty učitele uplatňuje osvojené poznatky a dovednosti. Myslí správně, v jeho myšlení se projevuje logika a tvořivost. Ovládá požadované poznatky, fakta, pojmy, definice a zákonitosti v podstatě uceleně, přesně a úplně, chápe vztahy mezi nimi a s menšími chybami propojuje do širších celků poznatky z různých vzdělávacích oblastí. Ústní a písemný projev má menší nedostatky ve správnosti, přesnosti a výstižnosti. Kvalita výsledků je zpravidla bez podstatných nedostatků. Zapojuje se do diskuze. Je schopen s menší pomocí studovat vhodné texty, řešit problémy a obhajovat svá rozhodnutí.

Respektuje demokratické principy, v podstatě uvědoměle a aktivně pracuje pro tým, jeho působení je přínosné. Je většinou schopen sebehodnocení a hodnocení ostatních členů.

##### Stupeň 3 (dobrý)

Žák se v uplatňování osvojovaných poznatků a dovedností dopouští chyb. Uplatňuje poznatky a provádí hodnocení jevů podle podnětů učitele. Má nepodstatné mezery v ucelenosti, přesnosti a úplnosti osvojení požadovaných poznatků, faktů, pojmů, definic a zákonitostí, s většími chybami propojuje do širších celků poznatky z různých vzdělávacích oblastí. Podstatnější nepřesnosti a chyby dovede za pomoci učitele korigovat. Jeho myšlení je vcelku správné, ale málo tvořivé, v jeho logice se vyskytují chyby. Částečně se zapojuje do diskuze. Je schopen studovat podle návodu učitele. Občas nerespektuje demokratické principy, v týmu pracuje ne příliš aktivně, jeho působení je přínosné v menší míře. Je schopen sebehodnocení a hodnocení ostatních členů.

##### Stupeň 4 (dostatečný)

U žáka se v uplatňování osvojených poznatků a dovedností vyskytují závažné chyby. Při využívání poznatků pro výklad a hodnocení jevů je nesamostatný. Žák má v ucelenosti, přesnosti a úplnosti osvojení požadovaných poznatků závažné mezery, chybně propojuje do širších celků poznatky z různých vzdělávacích oblastí. V logice myšlení se vyskytují závažné chyby, myšlení není tvořivé. Jeho ústní a

písemný projev má vážné nedostatky ve správnosti, přesnosti a výstižnosti, málo se zapojuje do diskuze. Závažné chyby dovede žák s pomocí učitele opravit. Při samostatném studiu má velké těžkosti. Demokratické principy respektuje jen občas, práce v týmu se pouze účastní. Jeho působení není příliš přínosné. Sebehodnocení a hodnocení ostatních členů je schopen málokdy.

#### **Stupeň 5 (nedostatečný)**

U žáka se v uplatňování osvojených vědomostí a dovedností vyskytují velmi závažné chyby. Při výkladu a hodnocení jevů a zákonitostí nedovede své vědomosti uplatnit ani s podněty učitele. Žák si požadované poznatky neosvojil, nesmyslně propojuje do širších celků poznatky z různých vzdělávacích oblastí. Neprojevuje samostatnost v myšlení. V ústním a písemném projevu má závažné nedostatky ve správnosti, přesnosti, i výstižnosti, nezapojuje se do diskuze. Chyby nedovede opravit ani s pomocí učitele. Vůbec nerespektuje demokratické principy, nepracuje pro tým. Svou činností narušuje spolupráci, jeho působení není pro tým přínosné. Správného sebehodnocení a hodnocení ostatních členů není schopen.

### **B. V předmětech s převahou praktického zaměření**

Převahu praktické činnosti mají v základní škole; pracovní vyučování, praktika, základy techniky, domácí nauky.

Při klasifikaci se hodnotí vztah k práci, k pracovnímu kolektivu a k praktickým činnostem. Osvojení praktických dovedností a návyků, zvládnutí účelných způsobů práce, využití získaných teoretických vědomostí v praktických činnostech a aktivit, samostatnost, tvořivost, iniciativa v praktických činnostech. Kvalita výsledků činností, organizace vlastní práce a pracoviště, udržování pořádku na pracovišti a dodržování předpisů o bezpečnosti a ochraně zdraví při práci a péče o životní prostředí. Hospodárné využívání surovin, materiálů, energie, překonávání překážek v práci, obsluha a údržba laboratorních zařízení a pomůcek nástrojů, nářadí a měřidel.

#### **Stupeň 1 (výborný)**

Žák soustavně projevuje kladný vztah k práci, k pracovnímu kolektivu a k praktickým činnostem. Pohotově, samostatně a tvořivě využívá získané teoretické poznatky při praktické činnosti. Praktické činnosti vykonává pohotově, samostatně uplatňuje získané dovednosti a návyky. Bezpečně ovládá postupy a způsoby práce; dopouští se jen menších chyb, výsledky jeho práce jsou bez závažnějších nedostatků. Účelně si organizuje vlastní práci, udržuje pracoviště v pořádku. Uvědoměle dodržuje předpisy o bezpečnosti a ochraně zdraví při práci a aktivně se stará o životní prostředí. Hospodárně využívá suroviny, materiál, energii. Vzorně obsluhuje a udržuje laboratorní zařízení a pomůcky, nástroje, nářadí a měřidla. Aktivně překonává vyskytující se překážky.

#### **Stupeň 2 (chvalitebný)**

Žák projevuje kladný vztah k práci, k pracovnímu kolektivu a k praktickým činnostem. Samostatně, ale méně tvořivě a s menší jistotou využívá získané teoretické poznatky při praktické činnosti. Praktické činnosti vykonává samostatně, v postupech a způsobech práce se nevyskytují podstatné chyby. Výsledky jeho práce mají drobné nedostatky. Účelně si organizuje vlastní práci, pracoviště udržuje v pořádku. Uvědoměle udržuje předpisy o bezpečnosti a ochraně zdraví při práci a stará se o životní prostředí. Při hospodárném využívání surovin, materiálů a energie se dopouští malých chyb. Laboratorní zařízení a pomůcky, nástroje, nářadí a měřidla obsluhuje a udržuje s drobnými nedostatky. Překážky v práci překonává s občasnou pomocí učitele.

#### **Stupeň 3 (dobrý)**

Žák projevuje vztah k práci, k pracovnímu kolektivu a k praktickým činnostem s menšími výkyvy. Za pomoci učitele uplatňuje získané teoretické poznatky při praktické činnosti. V praktických činnostech se dopouští chyb a při postupech a způsobech práce potřebuje občasnou pomoc učitele. Výsledky práce mají nedostatky. Vlastní práci organizuje méně účelně, udržuje pracoviště v pořádku. Dodržuje předpisy o bezpečnosti a ochraně zdraví při práci a v malé míře přispívá k tvorbě a ochraně životního prostředí. Na podněty učitele je schopen hospodárně využívat suroviny, materiály a energii. K údržbě laboratorních zařízení, přístrojů, nářadí a měřidel musí být částečně podněcován. Překážky v práci překonává jen s častou pomocí učitele.

#### **Stupeň 4 (dostatečný)**

Žák pracuje bez zájmu a vztahu k práci, k pracovnímu kolektivu a praktickým činnostem. Získané teoretické poznatky dovede využít při praktické činnosti jen za soustavné pomoci učitele. V praktických činnostech, dovednostech a návycích se dopouští větších chyb. Při volbě postupů a způsobů práce potřebuje soustavnou pomoc učitele. Ve výsledcích práce má závažné nedostatky. Práci dovede organizovat za soustavné pomoci učitele, méně dbá o pořádek na pracovišti. Méně dbá na dodržování předpisů o bezpečnosti a ochraně zdraví při práci a o životní prostředí. Porušuje zásady hospodárnosti využívání

surovin, materiálů a energie. V obsluze a údržbě laboratorních zařízení a pomůcek, přístrojů, náradí a měřidel se dopouští závažných nedostatků. Překážky v práci překonává jen s pomocí učitele.

#### **Stupeň 5 (nedostatečný)**

Žák neprojevuje zájem o práci a vztah k ní, ani k pracovnímu kolektivu a k praktickým činnostem. Nedokáže ani s pomocí učitele uplatnit získané teoretické poznatky při praktické činnosti. V praktických činnostech, dovednostech a návycích má podstatné nedostatky. Nedokáže postupovat při práci ani s pomocí učitele. Výsledky jeho práce jsou nedokončené, neúplné, nepřesné. Práci na pracovišti si nedokáže zorganizovat, nedbá na pořádek na pracovišti. Neovládá předpisy o ochraně zdraví při práci a nedbá na ochranu životního prostředí. Nevyužívá hospodárně surovin, materiálů a energie. V obsluze a údržbě laboratorních zařízení a pomůcek, přístrojů a náradí, nástrojů a měřidel se dopouští závažných nedostatků.

### **C. Ve vyučovacích předmětech s převahou výchovného zaměření**

Převahu výchovného zaměření mají; výtvarná výchova, hudební výchova a zpěv, tělesná a sportovní výchova.

Žák zařazený do zvláštní tělesné výchovy se při částečném uvolnění nebo úlevách doporučených lékařem klasifikuje s přihlédnutím ke zdravotnímu stavu.

Při klasifikaci se hodnotí stupeň tvořivosti a samostatnosti projevu, osvojení potřebných vědomostí, zkušeností, činností a jejich tvořivá aplikace, poznání zákonitostí daných činností a jejich uplatňování ve vlastní činnosti, kvalita projevu, vztah žáka k činnostem a zájem o ně, estetické vnímání, přístup k uměleckému dílu a k estetice ostatní společnosti. V tělesné výchově se musí přihlídnout ke zdravotnímu stavu žáka, k jeho všeobecné, tělesné zdatnosti, výkonnosti a péči o vlastní zdraví.

#### **Stupeň 1 (výborný)**

Žák je v činnostech velmi aktivní. Pracuje tvořivě, samostatně, plně využívá své osobní předpoklady a velmi úspěšně je rozvíjí. Vždy používá bezpečně a účinně materiály, nástroje a vybavení. Jeho projev je esteticky působivý, originální, procítěný a přesný. Osvojené vědomosti, dovednosti a návyky aplikuje tvořivě. Aktivně se zajímá o umění a estetiku. Jeho tělesná zdatnost má vysokou úroveň.

#### **Stupeň 2 (chvalitebný)**

Žák je v činnostech aktivní, převážně samostatný, využívá své osobní předpoklady, které úspěšně rozvíjí. Používá bezpečně a účinně materiály, nástroje a vybavení. Jeho projev je esteticky působivý, originální a má jen menší nedostatky. Osvojené vědomosti, dovednosti a návyky aplikuje méně tvořivě. Má zájem o umění a estetiku. Je tělesně zdatný.

#### **Stupeň 3 (dobrý)**

Žák je v činnostech méně aktivní, samostatný a pohotový. Nevyužívá dostatečně své schopnosti v individuálním a kolektivním projevu. Materiály, nástroje a vybavení používá bezpečně a účinně pouze někdy. Jeho projev je málo působivý, dopouští se v něm chyb. Jeho vědomosti a dovednosti mají četnější mezery a při jejich aplikaci potřebuje pomoc učitele. Nemá aktivní zájem o umění, estetiku a tělesnou kulturu.

#### **Stupeň 4 (dostatečný)**

Žák je v činnostech málo aktivní i tvořivý. Rozvoj jeho schopností a jeho projev jsou málo uspokojivé. Materiály, nástroje a vybavení většinou nepoužívá bezpečně a účinně. Úkoly řeší s častými chybami. Vědomosti a dovednosti aplikuje jen se značnou pomocí učitele. Projevuje velmi malý zájem a snahu.

#### **Stupeň 5 (nedostatečný)**

Žák je v činnostech převážně pasivní. Rozvoj jeho schopností je neuspokojivý. Materiály, nástroje a vybavení nepoužívá téměř nikdy bezpečně a účinně. Jeho projev je většinou chybný a nemá estetickou hodnotu. Minimální osvojené vědomosti a dovednosti nedovede aplikovat. Neprojevuje zájem o práci.

### **6.1.2 Hodnocení a klasifikace žáků se spec. vzdělávacími potřebami**

Způsob hodnocení a klasifikace žáka vychází ze znalosti příznaků postižení a uplatňuje se ve všech vyučovacích předmětech, ve kterých se projevuje postižení žáka, a na obou stupních základní školy.

Žák zařazený do zdravotní tělesné výchovy při částečném osvobození nebo při úlevách doporučených lékařem se klasifikuje v tělesné výchově s přihlédnutím k druhu a stupni postižení i k jeho celkovému zdravotnímu stavu.

Při klasifikaci žáků se doporučuje upřednostnit širší slovní hodnocení. Způsob hodnocení projedná třídní učitel a výchovný poradce s ostatními vyučujícími. Vhodným způsobem pak také třídní učitel sdělí ostatním žákům ve třídě podstatu individuálního přístupu a způsobu hodnocení a klasifikace žáka.

Při způsobu hodnocení a klasifikace žáků pedagogičtí pracovníci zvýrazňují motivační složku hodnocení, hodnotí jevy, které žák zvládl. Při hodnocení se doporučuje užívat různých forem hodnocení, např. bodové ohodnocení, hodnocení s uvedením počtu chyb apod.

## **A. Hodnocení v předmětech s převahou naukového zaměření**

### **Stupeň 1 (výborný)**

- ovládá bezpečně požadovaná fakta, pojmy, definice a poznatky
- myšlení pohotové, dobře chápe souvislosti, myslí logicky správně
- je schopen samostatně studovat vhodné texty
- pracuje uvědoměle a aktivně v týmu, jeho působení je velmi přínosné
- je schopen téměř vždy sebehodnocení a hodnocení ostatních členů
- vyjadřuje se výstižně a poměrně přesně
- umí a používá kompenzační pomůcky
- pracuje spolehlivě s upraveným textem
- po zadání práce pracuje samostatně

### **Stupeň 2 (chvalitebný)**

- v podstatě uceleně ovládá požadovaná fakta, pojmy, definice a poznatky
- myslí logicky správně
- je schopen s menší pomocí samostatně studovat vhodné texty
- pracuje částečně aktivně v týmu, jeho působení je přínosné
- je schopen téměř vždy sebehodnocení a hodnocení ostatních členů
- vyjadřuje se méně výstižně, ale poměrně přesně
- umí a dovede použít kompenzační pomůcky
- pracuje spolehlivě s upraveným textem
- po zadání práce učitelem pracuje s jistotou
- 

### **Stupeň 3 (dobrý)**

- má nepodstatné mezery v ucelenosti, přesnosti a úplnosti požadovaných faktů, pojmů, definic a poznatků
- myšlení je vcelku správné, ale málo tvořivé, v logice se vyskytují chyby
- je schopen studovat vhodné texty podle návodu učitele
- pracuje částečně aktivně v týmu, jeho působení je částečně přínosné
- je schopen sebehodnocení a hodnocení ostatních členů s dopomocí učitele
- vyjadřuje se obtížně a nepřesně
- dovede použít kompenzační pomůcky s návodem učitele
- pracuje spolehlivě s upraveným textem
- nepřesnosti a chyby dovede za pomoci učitele korigovat

### **Stupeň 4 (dostatečný)**

- má závažné mezery v ucelenosti, přesnosti a úplnosti požadovaných faktů, pojmů, definic a poznatků
- v myšlení se vyskytují závažné chyby
- je nesamostatný v práci s vhodnými texty
- práce v týmu se pouze účastní, jeho působení je občas přínosné
- málokdy je schopen sebehodnocení a hodnocení ostatních členů
- jeho ústní a písemný projev má vážné nedostatky ve správnosti, přesnosti a výstižnosti
- kompenzační pomůcky používá s návodem učitele obtížně a s chybami
- má velké obtíže při práci s upraveným textem
- závažné chyby dovede s pomocí učitele opravit

### **Stupeň 5 (nedostatečný)**

- požadované poznatky si neosvojil
- samostatnost v myšlení neprojevuje
- je nesamostatný v práci s vhodnými texty ani s podněty učitele

- žák nepracuje pro tým
- správného sebehodnocení a hodnocení ostatních členů není schopen
- jeho ústní a písemný projev má závažné nedostatky ve správnosti, přesnosti a výstižnosti
- kompenzační pomůcky nedovede použít ani s návodem učitele
- s upraveným textem nedovede pracovat
- chyby nedovede opravit ani s pomocí učitele

## **B. Ve vyučovacích předmětech s převahou výchovného působení**

### **Stupeň 1 (výborný)**

- v činnostech je velmi aktivní se zájmem o umění, estetiku, tělesnou zdatnost
- pracuje velmi tvořivě, samostatně, plně využívá osobní předpoklady a velmi úspěšně je rozvíjí
- jeho projev je esteticky působivý, originální, procítěný a přesný
- osvojené dovednosti, vědomosti a návyky aplikuje tvořivě

### **Stupeň 2 (chvalitebný)**

- v činnostech aktivní, převážně samostatný
- úspěšně rozvíjí své osobní předpoklady
- projev je esteticky působivý, originální a má jen menší nedostatky
- osvojené dovednosti, vědomosti a návyky aplikuje samostatně, má zájem o umění, estetiku, tělesnou zdatnost

### **Stupeň 3 (dobrý)**

- v činnostech je méně aktivní, samostatný, pohotový, občas i pasivní
- nevyužívá dostatečně své schopnosti v individuálním a kolektivním projevu
- jeho projev je málo působivý, dopouští se v něm chyb
- jeho dovednosti a vědomosti mají četnější mezery a při jejich aplikaci potřebuje pomoc učitele
- nemá aktivní zájem o umění, estetiku, tělesnou zdatnost

### **Stupeň 4 (dostatečný)**

- v činnostech je málo tvořivý, často pasivní
- rozvoj jeho schopností a jeho projev jsou málo uspokojivé
- úkoly řeší s častými chybami
- dovednosti a vědomosti aplikuje jen se značnou pomocí učitele
- projevuje velmi malý zájem a snahu
- 

### **Stupeň 5 (nedostatečný)**

- v činnostech je skoro vždy pasivní
- rozvoj schopností je neuspokojivý
- jeho projev je většinou chybný a nemá estetickou hodnotu
- minimální osvojené dovednosti a vědomosti nedovede aplikovat
- neprojevuje zájem o práci, práci druhým znemožňuje

### **6.1.3 Celkové hodnocení**

Celkové hodnocení žáka se na vysvědčení vyjadřuje stupni:

- **prospěl(a) s vyznamenáním**

Žák prospěl s vyznamenáním, není-li v žádném z povinných předmětů stanovených školním vzdělávacím programem hodnocen na vysvědčení stupněm prospěchu horším než 2 – chvalitebný, průměr stupňů prospěchu ze všech povinných předmětů stanovených školním vzdělávacím programem není vyšší než 1,5 a jeho chování je hodnoceno stupněm velmi dobré; v případě použití slovního hodnocení nebo kombinace slovního hodnocení a klasifikace postupuje škola podle pravidel hodnocení žáků podle § 14 odst. 1 písm. e)

- **prospěl(a)**

Žák prospěl, není-li v žádném z povinných předmětů stanovených školním vzdělávacím programem hodnocen na vysvědčení stupněm prospěchu 5 – nedostatečný nebo odpovídajícím slovním hodnocením.

- **neprospěl(a)**

Žák neprospěl, je -li v některém z povinných předmětů stanovených školním vzdělávacím programem hodnocen na vysvědčení stupněm prospěchu 5 – nedostatečný nebo odpovídajícím slovním hodnocením.

#### **6.1.4. Způsob získávání podkladů pro hodnocení**

Při celkové klasifikaci přihlíží učitel k věkovým zvláštnostem žáka i k tomu, že žák mohl v průběhu klasifikačního období zakolísat v učebních výkonech pro určitou indispozici.

Podklady pro hodnocení a klasifikaci získávají vyučující zejména: soustavným diagnostickým pozorováním žáka, sledováním jeho výkonů a připravenosti na vyučování, různými druhy zkoušek (písemné, ústní, grafické, praktické, pohybové), kontrolními písemnými pracemi, analýzou výsledků různých činností žáků, konzultacemi s ostatními vyučujícími a podle potřeby i psychologickými a zdravotnickými pracovníky.

Žák 2. až 9. ročníku základní školy musí mít z každého předmětu alespoň dvě známky za každé pololetí, z toho nejméně jednu za ústní zkoušení. Znamky získávají vyučující průběžně během celého klasifikačního období. Není přípustné ústně přezkušovat žáky koncem klasifikačního období z látky celého tohoto období. Výjimku tvoří vědomosti nutné k zvládnutí zkoušené látky. Zkoušení je prováděno zásadně před kolektivem třídy, nepřípustné je individuální přezkušování po vyučování v kabinetech. Výjimka je možná pouze při diagnostikované vývojové poruše, kdy je tento způsob doporučen ve zprávě psychologa.

Učitel oznamuje žákovi výsledek každé klasifikace, klasifikaci zdůvodňuje a poukazuje na klady a nedostatky hodnocených projevů, výkonů, výtvorů. Po ústním vyzkoušení oznámí učitel žákovi výsledek hodnocení okamžitě. Výsledky hodnocení písemných zkoušek, prací a praktických činností oznámí žákovi nejpozději do 7 dnů.

Kontrolní písemné práce a další druhy zkoušek rozvrhne učitel rovnoměrně na celý školní rok, aby se nadměrně nenahromadily v určitých obdobích. O termínu písemné zkoušky, která má trvat více než 25 minut, informuje vyučující žáky dostatečně dlouhou dobu předem. Ostatní vyučující o tom informuje formou zápisu do přílohy třídní knihy. V jednom dni mohou žáci konat jen jednu zkoušku uvedeného charakteru.

Vyučující zajistí zapsání známek také do třídního katalogu a dbá o jejich úplnost. Do katalogu jsou zapisovány známky z jednotlivých předmětů, udělená výchovná opatření a další údaje o chování žáky, jeho pracovní aktivitě a činnosti ve škole.

Pokud je klasifikace žáka stanovena na základě písemných nebo grafických prací, vyučující tyto práce uschovávají po dobu, během které se klasifikace žáka určuje nebo ve které se k ní mohou zákonní zástupci žáka odvolat – tzn. celý školní rok včetně hlavních prázdnin, v případě žáků s odloženou klasifikací nebo opravnými zkouškami až do 30. 10. dalšího školního roku. Opravené písemné práce musí být předloženy všem žákům a na požádání ve škole také zákonným zástupcem.

Klasifikační stupeň určí učitel, který vyučuje příslušnému předmětu. Při dlouhodobějším pobytu žáka mimo školu (lázeňské léčení, léčebné pobyty, dočasné umístění v ústavech, apod.) vyučující respektuje známky žáka, které škola sdělí škola při instituci, kde byl žák umístěn; žák se znovu nepřezkušuje.

Při určování stupně prospěchu v jednotlivých předmětech na konci klasifikačního období se hodnotí kvalita práce a učební výsledky, jichž žák dosáhl za celé klasifikační období. Stupeň prospěchu se neurčuje na základě průměru z klasifikace za příslušné období.

Případy zaostávání žáků v učení a nedostatky v jejich chování se projednají v pedagogické radě.

Zákonné zástupce žáka informuje o prospěchu a chování žáka: třídní učitel a učitelé jednotlivých předmětů v polovině prvního a druhého pololetí; třídní učitel nebo učitel, jestliže o to zákonní zástupci žáka požádají.

V případě mimořádného zhoršení prospěchu žáka informuje rodiče vyučující předmětu bezprostředně a prokazatelným způsobem.

Třídní učitelé jsou povinni seznamovat ostatní učitele s doporučením psychologických vyšetření, které mají vztah ke způsobu hodnocení a klasifikace žáka a způsobů získávání podkladů. Údaje o nových vyšetřeních jsou součástí zpráv učitelů (nebo výchovného poradce) na pedagogické radě.

Vyučující dodržují zásady pedagogického taktu. Neklasifikují žáky ihned po jejich návratu do školy po nepřítomnosti delší než jeden týden, nenutí žáky dopisovat do sešitů látku za dobu nepřítomnosti, pokud to není jediný zdroj informací, účelem zkoušení pro ně není nacházet mezery ve vědomostech žáka, ale hodnotit to, co umí, klasifikují jen probrané učivo a nezadávají novou látku k samostatnému nastudování celé

třídě. Před prověřováním znalostí dají žákům dostatečný časový prostor k naučení, procvičení a zažití učiva a prověřování znalostí provádí až po dostatečném procvičení učiva.

#### **6.1.5 Hodnocení práce v zájmových útvarech**

Výsledky práce v zájmových útvarech organizovaných školou se v případě použití klasifikace hodnotí na vysvědčení stupni zápisem do žákovské knížky:

- **pracoval(a) úspěšně**
- **pracoval(a)**

#### **6.1.6 Hodnocení žáků, kteří nejsou státními občany ČR**

Při hodnocení žáků, kteří nejsou občany ČR a plní v ČR povinnou školní docházku, se dosažená úroveň znalosti českého jazyka považuje za závažnou souvislost, která ovlivňuje výkon žáka. Při hodnocení těchto žáků ze vzdělávacího obsahu vzdělávacího oboru Český jazyk a literatura určeného Rámcovým vzdělávacím programem pro základní vzdělávání se na konci tří po sobě jdoucích pololetí po zahájení docházky do školy v ČR vždy považuje dosažená úroveň znalosti českého jazyka za závažnou souvislost, která ovlivňuje výkon žáka.

#### **6.1.7 Výstupní hodnocení**

Hlavním obsahem výstupního hodnocení je vyjádření o dosažené výstupní úrovni vzdělání ve struktuře vymezené Rámcovým vzdělávacím programem pro základní vzdělávání. Dále výstupní hodnocení žáka obsahuje vyjádření o možnostech žáka a jeho nadání, předpokladech pro další vzdělávání nebo pro uplatnění žáka, chování žáka v průběhu povinné školní docházky a dalších významných skutečnostech ve vzdělávání žáka.

Výstupní hodnocení vydá škola žákovi na konci prvního pololetí školního roku, v němž splní povinnou školní docházku. Výstupní hodnocení vydá škola žákovi na konci prvního pololetí také v pátém a sedmém ročníku, jestliže se hlásí ke vzdělávání ve střední škole. V případě podání přihlášky k přijetí do oboru vzdělání, v němž je jako součást přijímacího řízení stanovena Rámcovým vzdělávacím programem talentová zkouška, je žákovi vydáno výstupní hodnocení do 30. října.

#### **6.1.8 Slovní hodnocení**

Výsledky vzdělávání žáka v jednotlivých povinných a nepovinných předmětech stanovených školním vzdělávacím programem a chování žáka ve škole a na akcích pořádaných školou jsou v případě použití slovního hodnocení popsány tak, aby byla zřejmá úroveň vzdělávání žáka, které dosáhl zejména ve vztahu k očekávaným výstupům formulovaným v učebních osnovách jednotlivých předmětů školního vzdělávacího programu, k jeho vzdělávacím a osobním předpokladům a k věku žáka. Slovní hodnocení zahrnuje posouzení výsledků vzdělávání žáka v jejich vývoji, ohodnocení píle žáka a jeho přístup ke vzdělávání i v souvislostech, které ovlivňují jeho výkon, a naznačení dalšího rozvoje žáka. Obsahuje tak zdůvodnění hodnocení a doporučení, jak předcházet případným neúspěchům žáka a jak je překonávat.

O slovním hodnocení výsledků vzdělávání žáka na vysvědčení rozhoduje ředitel školy se souhlasem školské rady a po projednání v pedagogické radě. U žáka s vývojovou poruchou učení rozhodne ředitel školy o použití slovního hodnocení na základě žádosti zákonného zástupce žáka.

Třídní učitel po projednání s vyučujícími ostatních předmětů převede slovní hodnocení do klasifikace nebo klasifikaci do slovního hodnocení v případě přestupu žáka na školu, která hodnotí odlišným způsobem, a to na žádost této školy nebo zákonného zástupce žáka. Stejný postup je zachován i pro účely přijímacího řízení ke střednímu vzdělávání.

Výsledky vzdělávání žáka v jednotlivých povinných a nepovinných předmětech stanovených školním vzdělávacím programem a chování žáka ve škole a na akcích pořádaných školou jsou v případě použití slovního hodnocení popsány tak, aby byla zřejmá úroveň vzdělání žáka, které dosáhl zejména ve vztahu k očekávaným výstupům, k jeho vzdělávacím a osobnostním předpokladům a k věku žáka. Slovní hodnocení zahrnuje posouzení výsledků vzdělávání žáka v jejich vývoji, ohodnocení píle žáka a jeho přístupu ke vzdělávání i v souvislostech, které ovlivňují jeho výkon, a naznačení dalšího rozvoje žáka. Obsahuje také zdůvodnění hodnocení a doporučení, jak předcházet případným neúspěchům žáka a jak je překonávat.

## Zásady pro převedení slovního hodnocení do klasifikace a naopak

### Prospěch

1 – výborný	ovládá bezpečně
2 – chvalitebný	ovládá
3 – dobrý	v podstatě ovládá
4 – dostatečný	ovládá se značnými mezerami
5 - nedostatečný	neovládá

### Úroveň myšlení

1 – výborný	pohotový, bystrý, dobře chápe souvislosti
2 – chvalitebný	uvažuje celkem samostatně
3 – dobrý	menší samostatnost v myšlení
4 – dostatečný	nesamostatné myšlení
5 - nedostatečný	odpovídá nesprávně i na návodné otázky

### Úroveň vyjadřování

1 – výborný	výstižné a poměrně přesné
2 – chvalitebný	celkem výstižné
3 – dobrý	myšlenky vyjadřuje ne dost přesně
4 – dostatečný	myšlenky vyjadřuje se značnými obtížemi
5 - nedostatečný	i na návodné otázky odpovídá nesprávně

### Celková aplikace vědomostí, řešení úkolů, chyby, jichž se žák dopouští

1 – výborný	užívá vědomostí a dovedností spolehlivě a uvědoměle, pracuje samostatně, přesně a s jistotou
2 – chvalitebný	dovede používat vědomosti a dovednosti při řešení úkolů, dopouští se jen menších chyb
3 – dobrý	řeší úkoly s pomocí učitele a s touto pomocí snadno překonává potíže a odstraňuje chyby
4 – dostatečný	dělá podstatné chyby, nesnadno je překonává
5 - nedostatečný	praktické úkoly nedokáže splnit ani s pomocí

### Píle a zájem o učení

1 – výborný	aktivní, učí se svědomitě a se zájmem
2 – chvalitebný	učí se svědomitě
3 – dobrý	k učení a práci nepotřebuje větších podnětů
4 – dostatečný	malý zájem o učení, potřebuje stálé podněty
5 - nedostatečný	pomoc a pobízení k učení jsou zatím neúčinné

### Chování

1 – velmi dobré	Žák uvědoměle dodržuje pravidla chování a ustanovení vnitřního řádu školy. Méně závažných přestupků se dopouští ojediněle. Žák je však přístupný výchovnému působení a snaží se své chyby napravit.
2 – uspokojivé	Chování žáka je v rozporu s pravidly chování a s ustanoveními vnitřního řádu školy. Žák se dopustí závažného přestupku proti pravidlům slušného chování nebo vnitřnímu řádu školy; nebo se opakovaně dopustí méně závažných přestupků. Zpravidla se přes důtku třídního učitele školy dopouští dalších přestupků, narušuje výchovně vzdělávací činnost školy. Ohrožuje bezpečnost a zdraví svoje nebo jiných osob.
3 - neuspokojivé	Chování žáka ve škole je v příkrém rozporu s pravidly slušného chování. Dopustí se takových závažných přestupků proti školnímu řádu nebo provinění, že je jimi vážně ohrožena výchova nebo bezpečnost a zdraví jiných osob. Záměrně narušuje hrubým způsobem výchovně vzdělávací činnost



školy. Zpravidla se přes důtku ředitele školy dopouští dalších přestupků.
---

### **Pochvaly a ocenění ředitelem školy**

Ředitel školy může na základě vlastního rozhodnutí nebo na základě podnětu jiné právnické či fyzické osoby žákovi po projednání v pedagogické radě udělit pochvalu nebo jiné ocenění za mimořádný projev lidskosti, občanské nebo školní iniciativy, záslužný nebo statečný čin nebo za dlouhodobou úspěšnou práci.

Ředitel školy neprodleně oznámí udělení pochvaly nebo jiného ocenění a jeho důvody prokazatelným způsobem žákovi a jeho zákonnému zástupci.

Udělení pochvaly a jiného ocenění se zaznamená do dokumentace školy a na vysvědčení za pololetí, v němž bylo uděleno.

### **Pochvaly a ocenění třídního učitele**

Třídní učitel může na základě vlastního rozhodnutí nebo na základě podnětu ostatních vyučujících žákovi po projednání s ředitelem školy udělit pochvalu třídního učitele za výrazný projev školní iniciativy nebo za déletrvající úspěšnou práci.

Třídní učitel neprodleně oznámí udělení pochvaly a jiného ocenění a jeho důvody prokazatelným způsobem žákovi a jeho zákonnému zástupci. Udělení pochvaly a jiného ocenění se zaznamená do dokumentace školy a na vysvědčení za pololetí, v němž bylo uděleno.

### **Kázeňská opatření:**

Při porušení povinností stanovených školním řádem může být podle závažnosti tohoto porušení žákovi uloženo:

**Napomenutí třídního učitele** – ukládá třídní učitel bezprostředně po přestupku, kterého se žák dopustí

**Důtka třídního učitele** – ukládá jí třídní učitel po projednání a se souhlasem ředitele školy za závažnější či opakované porušení řádu školy, norem slušnosti; důtka třídního učitele se uděluje před kolektivem třídy.

**Důtka ředitele školy** – ukládá jí ředitel školy po projednání v pedagogické radě za vážná porušení školního řádu školy - zvláště za porušení norem slušnosti, za agresivitu vůči spolužákům i dospělým a další závažná provinění. Zvláště hrubé slovní a úmyslné fyzické útoky žáka vůči pracovníkům školy se vždy považují za závažné zaviněné porušení povinností řádu školy a jsou postihovány tímto opatřením a následným dopadem na hodnocení chování za klasifikační období.

**Druhý a třetí stupeň z chování** za vážné porušení školního řádu: navrhuje ŘŠ

Ředitel nebo třídní učitel neprodleně oznámí uložení napomenutí nebo důtky a jeho důvody prokazatelným způsobem žákovi a jeho zákonnému zástupci – dopisem, prostřednictvím žákovské knížky nebo ústní informací na pravidelných konzultačních dnech a třídních schůzkách. Uložení napomenutí nebo důtky se zaznamená do dokumentace školy.

### **6.1.9 Komisionální přezkoušení a opravná zkouška**

Má-li zákonný zástupce žáka pochybnosti o správnosti hodnocení na konci prvního nebo druhého pololetí, může do tří pracovních dnů ode dne, kdy se o hodnocení prokazatelně dozvěděl, nejpozději však do tří pracovních dnů od vydání vysvědčení, požádat ředitele školy o komisionální přezkoušení žáka.

Komisi pro komisionální přezkoušení jmenuje ředitel školy; v případě, že vyučujícím daného předmětu je ředitel školy, jmenuje komisi krajský úřad.

Komise je tříčlenná a tvoří ji:

- předseda, kterým je ředitel školy, popřípadě jím pověřený učitel, nebo v případě, že vyučujícím daného předmětu je ředitel školy, krajským úřadem jmenovaný jiný pedagogický pracovník školy,
- zkoušející učitel, jímž je vyučující daného předmětu ve třídě, v níž je žák zařazen, popřípadě jiný vyučující daného předmětu,
- přísedící, kterým je jiný vyučující daného předmětu nebo předmětu stejné vzdělávací oblasti stanovené Rámcovým vzdělávacím programem pro základní vzdělávání.

Výsledek přezkoušení již nelze napadnout novou žádostí o přezkoušení. Výsledek přezkoušení stanoví komise podle §15 odst. 3. Ředitel školy sdělí výsledek přezkoušení prokazatelným způsobem žákovi a zákonnému zástupci žáka. V případě změny hodnocení na konci prvního nebo druhého pololetí se žákovi vydá nové vysvědčení.

O přezkoušení se pořizuje protokol, který se stává součástí dokumentace školy.

Žák může v jednom dni vykonat přezkoušení pouze z jednoho předmětu. Není-li možné žáka ze závažných důvodů ve stanoveném termínu přezkoušet, stanoví orgán jmenující komisi náhradní termín přezkoušení.

Konkrétní obsah a rozsah přezkoušení stanoví ředitel školy v souladu se školním vzdělávacím programem.

Vykonáním přezkoušení není dotčena možnost vykonat opravnou zkoušku.

### **Opravná zkouška**

Žák koná opravnou zkoušku v případě, že byl na konci druhého pololetí klasifikován stupněm nedostatečně nejvýše ve dvou předmětech.

Komisi pro opravnou zkoušku jmenuje ředitel školy; v případě, že je vyučujícím daného předmětu ředitel školy, jmenuje komisi krajský úřad.

Termíny opravných zkoušek určí ředitel školy tak, aby byly vykonány nejpozději do 31. srpna. Pokud se žák v tomto termínu z vážných důvodů nemůže k opravné zkoušce dostavit, lze povolit vykonání opravné zkoušky nejpozději do 15. září. Do té doby žák navštěvuje podmíněčně nejbližší vyšší ročník.

Žák může v jednom dnu skládat pouze jednu opravnou zkoušku

O termínu konání opravné zkoušky informuje třídní učitel písemně zákonného zástupce. Žák, který se bez vážných důvodů ve stanoveném termínu k opravné zkoušce nedostaví a do dvou dnů se neomluví, je klasifikován z daného předmětu stupněm prospěchu nedostatečný.

### **Dodatečná zkouška**

Dodatečnou zkoušku koná žák: který nemohl být klasifikován pro závažné objektivní příčiny na konci prvního pololetí.

Termín dodatečné zkoušky určí ředitel školy tak, aby klasifikace mohla být provedena nejpozději do dvou měsíců po skončení prvního pololetí, ve výjimečných případech do konce klasifikačního období za druhé pololetí.

- který nemohl být klasifikován pro závažné objektivní příčiny na konci druhého pololetí.

Termín dodatečné zkoušky určí ředitel školy tak, aby klasifikace mohla být provedena do 31. srpna příslušného školního roku, nejpozději do 15. října. Do té doby žák navštěvuje podmíněně vyšší ročník. Žák, který z vážných důvodů nemohl být klasifikován ani do 15. října, opakuje ročník.

- který podle posouzení vyučujícího nemá v daném předmětu dostatečný počet známek ve srovnání s ostatními žáky třídy z důvodu vysoké absence. O dodatečné zkoušce rozhoduje ředitel školy na návrh vyučujícího daného předmětu.

#### **6.1.10 Postup do dalšího ročníku**

Do vyššího ročníku postoupí žák, který na konci druhého pololetí prospěl ze všech povinných předmětů stanovených vzdělávacím programem s výjimkou předmětů výchovného zaměření stanovených rámcovým vzdělávacím programem a předmětů, z nichž byl uvolněn. Do vyššího ročníku postoupí i žák prvního stupně základní školy, který již v rámci prvního stupně opakoval ročník, a žák druhého stupně základní školy, který již v rámci druhého stupně opakoval ročník, a to bez ohledu na prospěch tohoto žáka.

## **6.2. Autoevaluace školy a její evaluační činnost**

Hodnocení žáků upravuje Vyhláška č. 48/2005 Sb.

Cílem a základem každého hodnocení je poskytnout žákovi zpětnou vazbu, tj. co se naučil, zvládnul, v čem se zlepšil, v čem chybuje a jak postupovat dále.

Hodnocení by mělo vést k pozitivnímu vyjádření a mělo by být pro žáky motivující. Je důležité si

uvědomovat, že při hodnocení se nehodnotí osoba žáka, ale konkrétní ověřovaný problém. Důležité je

uplatňovat přiměřenou náročnost a pedagogický takt. Soustředíme se na individuální pokrok každého žáka.

Pro celkové hodnocení používáme klasifikaci, pouze na žádost rodičů a doporučení PPP se u žáků se SVPU používá hodnocení slovní. V průběhu hodnocení používáme různé formy, od klasifikace, přes bodové hodnocení, slovní hodnocení, až po sebehodnocení žáků. Žáci jsou cíleně vedeni k sebehodnocení a k sebekontrolě, s chybou či nedostatkem se dále pracuje.

Obecná pravidla pro hodnocení jsou součástí ŠVP ZV, podrobněji je hodnocení rozpracováno po ročnících na 1. stupni

a po předmětech na 2. stupni. Je součástí Hodnotícího řádu, který se každý rok aktualizuje. S Hodnotícím řádem jsou žáci seznámeni na úvodních hodinách nového školního roku a rodiče na třídních schůzkách. HŘ je volně k nahlédnutí.

### **Kritéria pro hodnocení**

- zvládnutí výstupů jednotlivých vyučovacích předmětů v rámci individuálních možností dítěte
- schopnost řešit problémové situace
- úroveň komunikačních dovedností
- schopnost vykonávat činnosti smysluplně a řešit předpokládané problémy tvůrčím způsobem
- změny v chování, postojích a dovednostech
- míra zodpovědnosti a tolerance, kterou žák pociťuje

### **Formy ověřování vědomostí a dovedností žáků**

- písemné práce, slohové práce, testy, diktáty, cvičení
- ústní zkoušení a mluvený projev
  - zpracování referátů a prací k danému tématu
  - úpravy sešitů, samostatné aktivity a domácí úkoly
  - problémové úkoly, kvízy, křížovky, rébusy...
  - výroba pomůcek, laboratorní práce...
  - projektové a skupinové práce
  - celoškolské projektové dny i projektové dny ročníkové
  - soustavné diagnostické pozorování žáka
  - vědomostní a dovednostní testy Cermat pro 5. a 9. ročníky

### **Základní pravidla hodnocení prospěchu klasifikace**

Prospěch žáka v jednotlivých vyučovacích předmětech je klasifikován stupni : 1 - výborný  
2 - chvalitebný  
3 - dobrý  
4 - dostatečný  
5 – nedostatečný

Známka z hodnocení vědomostí nezahrnuje hodnocení chování žáka.

- Do klasifikace se promítá hodnocení úrovně dosažených vědomostí, dovedností, postup a práce s informacemi, úroveň komunikace a tvořivost žáka.
  - Hodnocení musí probíhat průběžně v celém časovém období a výsledná známka je stanovena na základě dostatečného množství různých podkladů.
  - V případě zhoršení prospěchu je nutno co nejdříve písemně informovat rodiče a konzultovat s nimi daný problém.
  - Klasifikuje se vždy jen dostatečně probrané a procvičené učivo.
  - Všechny písemné práce, testy, diktáty jsou včas předem oznámeny žákům, aby žáci měli dostatek času na ně připravit
- /kontrolní písemné práce se archivují dva roky/.

### **Sebehodnocení**

Žák se prostřednictvím učitelova hodnocení postupně učí, jaké jsou meze a perspektivy jeho výkonu, sféry jeho úspěchů a úspěšného uplatnění. Vyučující vytváří vhodné prostředí a příležitosti, aby žák mohl poučeně a objektivně hodnotit sebe a svoji práci. Žák je veden k tomu, aby dokázal objektivně popsat co se mu daří, co mu ještě nejde a jak bude pokračovat dál. Oba názory jsou průběžně konfrontovány, žáci si zkusí některé práce i sami opravovat.

Učitel a žák na konci klasifikačního období společně hodnotí průběh výkonů žáka tak, aby se shodli na výsledné známce. Autonomní hodnocení se nesmí stát prostředkem nátlaku na učitele. Cílem je ideální shoda obou hodnocení tak, aby byla pro žáka motivační do dalšího období

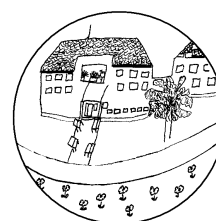
Žáci jsou k sebehodnocení vedeni již od 1. ročníku. V 1. a 2. ročníku probíhá nejčastěji ústně při komunikativních kruzích. Ve 3. – 5. ročníku žáci učí více písemnému hodnocení. Na 2. stupni ve všech ročnících probíhá sebehodnocení v rámci jednotlivých vyučovacích předmětů průběžně ústně a písemně pokud možno po ukončení tematického celku.

### **Zásady pozitivního myšlení**

- **vždy očekávat úspěch a nevzdávat se**
- **uvědomovat si svou sílu, nedat se zastrašit**
- **být ochoten pro svůj cíl něco udělat či obětovat**
- **umět se smát vlastní i cizí hlouposti**
- **netrápit se nad tím, co se nedá změnit**

- v těžkých chvílích hledat oporu v osvědčených přátelích či literatuře, inspirovat se lidmi, kteří zvítězili nad nepřízní osudu
- vážit si sebe a svých schopností a neustále je rozvíjet, mít se rád

## AUTOEVALUACE ŠKOLY



ZŠ Pěncín

Zaměření autoevaluace	Podmínky ke vzdělávání	Spolupráce s rodiči, školskou radou a OÚ	Výsledky vzdělávání žáků	Personální oblast	Školní klima

<b>Cíle</b>	Udržení alespoň stávajících podmínek ke vzdělávání na škole v souladu ŠVP s RVP, zajištění materiálních, technických, ekonom., hygienických a dalších podmínek ke vzdělávání	Zlepšení spolupráce s rodiči, s radou rodičů při SRPŠ, školskou radou, starostou OÚ a členy OZ, zástupci sponzorů atd. s cílem zlepšení spokojenosti rodičů s prací školy	Dosažení co nejkvalitnějších výsledků odpovídajících individuálním možnostem žáků – umožnit každému dítěti zažít pocit úspěšnosti a seberealizace při školní práci, minimalizovat výchovné problémy	Zajišťování odborného růstu ped. pracovníků v oblasti vzdělávání vedoucích pracovníků školy, v oblasti vyučování cizích jazyků, v oblastech vedoucích k prohloubení vyučované specializace	Spokojenost žáků ve škole spokojenost zaměstnanců
<b>Kriteria</b>	Zajišťování kvalifikovaného personálního obsazení ped. i provozních pracovníků, získávání dostatků finančních zdrojů na provoz ZŠ ze strany KÚ a OÚ, usilovat o zájem žáků z jiných spádových obvodů	Zajištění maximální naplněnosti školy v rámci možností demografie spádové oblasti, udržení vysoké úspěšnosti přijímacích řízení při přechodu žáků na střední školy	Prostřednictvím kvalifikovaných pedagogických pracovníků postupně zlepšovat vzdělávací výsledky žáků, využívat individuální přístup při práci se žáky, vést vyučovací proces v souladu se ŠVP, využívat kvalitní práci výchovného poradce a služeb poradenských zařízení	Účast na akcích DVPP vyhledávání a využívání získaných poznatků ve výuce	Spokojený žák spokojený zaměstnanec

<b>Nástroje</b>	Pozorování, rozbor dokumentace, pohovory s učiteli, vychovatelkou školní družiny, učitelkami MŠ, rodiči, zástupci OÚ, sponzorů, zástupci SRPŠ, školské rady atd. dotazníky pro žáky, rodiče, učitele, srovnávací prověrky, hospitace	Rozhovory, rozbor dokumentace, dotazník, zápis do 1. ročníku, zápis do školní družiny, veřejná vystoupení žáků apod.	Analýza žákovských prací, rozbor hodnocení žáků	Pozorování, rozhovor, semináře, tematické práce	Pozorování dotazník „Klima školy“ rozhovor
<b>Časový harmonogram</b>	Trvale	Spolupráce s rodiči, 4x ročně schůzky SRPŠ 2x ročně schůzka s radou rodičů při SRPŠ 2x ročně setkání s učitelkami MŠ + 1x za 5 let dotazníky pro žáky, rodiče, zaměstnance, absolventy školy (image, kultura, klima, SWOT analýza školy apod.)	Trvale s využitím čtvrtletních hodnocení výchovně vzdělávacích výsledků žáků na pedagogických radách	Trvale s finančním vyúčtováním DVPP a ONIV vždy k 31.12. a s přehledem vzdělávacích akcí ve výroční zprávě	Trvale, pozorování, rozhovory, průběžné vyhodnocování

<b>1. IDENTIFIKAČNÍ ÚDAJE</b> .....	<b>3</b>
1.1 Předkladatel a zřizovatel .....	4
1.2 Seznam použitých zkratk v ŠVP .....	5
<b>2. CHARAKTERISTIKA ŠKOLY</b> .....	<b>5</b>
2.1 Úplnost a velikost školy .....	5
2.2 Umístění školy .....	5
2.3 Materiální prostorové, technické a jiné podmínky .....	5
2.4 Charakteristika žáků a pedagogického sboru .....	5
2.5 Dlouhodobé projekty .....	11
2.6 Spolupráce se zřizovatelem, ŠR, rodiči žáků, místními partnery, PPP a jinými subjekty .....	12
<b>3. CHARAKTERISTIKA ŠKOLNÍHO VZDĚLÁVACÍHO PROGRAMU</b> .....	<b>13</b>
3.1 Zaměření školy .....	13
3.2 Výchové a vzdělávací strategie .....	15
3.3 Zabezpečení žáků se speciálními vzdělávacími potřebami .....	18
3.4 Začlenění průřezových témat .....	19
<b>4. UČEBNÍ PLÁN</b> .....	<b>22</b>
4.1 Učební plán I. stupeň ZŠ .....	22
4.2 Poznámky k učebnímu plánu pro 1. stupeň .....	22
4.3 Učební plány – II. stupeň ZŠ .....	23
4.4 Poznámky k učebnímu plánu pro 2. stupeň .....	24
<b>5. UČEBNÍ OSNOVY</b> .....	<b>25</b>
<b>5.1 ČESKÝ JAZYK, CIZÍ JAZYK</b> .....	<b>25</b>
5.1.1 ČESKÝ JAZYK .....	25
5.1.2 ANGLICKÝ JAZYK .....	50
<b>5.2 MATEMATIKA A JEJÍ APLIKACE</b> .....	<b>64</b>
<b>5.3 INFORMATIKA</b> .....	<b>88</b>
<b>5.4 ČLOVĚK A JEHO SVĚT</b> .....	<b>98</b>
5.4.1 PRVOUKA .....	98
5.4.2 PŘÍRODOVĚDA .....	108
5.4.3 VLASTIVĚDA .....	111
<b>5.5 ČLOVĚK A SPOLEČNOST</b> .....	<b>117</b>
5.5.1 DĚJEPIS .....	117
5.5.2 OBČANSKÁ VÝCHOVA .....	127
<b>5.6 ČLOVĚK A PŘÍRODA</b> .....	<b>139</b>
5.6.1 FYZIKA .....	139
5.6.2 CHEMIE .....	146
5.6.3 PŘÍRODOPIS .....	152
5.6.4 ZEMĚPIS .....	160
<b>5.7 UMĚNÍ A KULTURA</b> .....	<b>171</b>
5.7.1 HUDEBNÍ VÝCHOVA .....	171
5.7.2 VÝTVARNÁ VÝCHOVA .....	192
<b>5.8 ČLOVĚK A ZDRAVÍ</b> .....	<b>213</b>
5.8.1 VÝCHOVA KE ZDRAVÍ .....	213
5.8.2 TĚLESNÁ VÝCHOVA .....	221
<b>5.9 ČLOVĚK A SVĚT PRÁCE</b> .....	<b>241</b>
5.9.1 PRACOVNÍ ČINNOSTI .....	241
<b>5.10 Volitelné předměty</b> .....	<b>257</b>
5.10.1 DALŠÍ CIZÍ JAZYK – NĚMECKÝ JAZYK .....	257
5.10.2 CHEMICKÁ PRAKTIKA .....	262
5.10.3 PŘÍRODOPISNÁ PRAKTIKA .....	267
5.10.4 ZEMĚPISNÁ PRAKTIKA .....	272
5.10.5 SPORTOVNÍ VÝCHOVA .....	276
<b>5.11. Školní družina</b> .....	<b>279</b>
<b>6. HODNOCENÍ ŽÁKŮ A AUTOEVALUACE ŠKOLY</b> .....	<b>288</b>
<b>6.1 PRAVIDLA PRO HODNOCENÍ ŽÁKŮ</b> .....	<b>288</b>
6.1.1 Hodnocení a klasifikace žáků .....	288
6.1.2 Hodnocení a klasifikace žáků se specifickými vzdělávacími potřebami .....	290
6.1.3 Celkové hodnocení .....	292
6.1.4 Způsob získávání podkladů pro hodnocení .....	293
6.1.5 Hodnocení práce v zájmových útvarech .....	294
6.1.6 Hodnocení žáků, kteří nejsou státními občany ČR .....	294

6.1.7 Výstupní hodnocení .....	294
6.1.8 Slovní hodnocení .....	294
6.1.9 Komisionální přezkoušení a opravná zkouška .....	296
6.1.10 Postup do dalšího ročníku .....	297
<b>6.2 AUTOEVAULACE ŠKOLY A JEJÍ EVALUAČNÍ ČINNOST .....</b>	<b>297</b>
<b>7. PŘÍLOHY .....</b>	<b>301</b>
<b>7.1. Přehled směrnic .....</b>	<b>302</b>

## **8. DODATKY**

DODATEK č. 1 člověk a příroda - Přírodopis

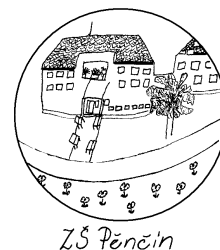




## 7. PŘÍLOHY

### 7.1. Přehled směrnic

Směrnice se vydávají postupně podle změn ve vyhláškách a jsou nedílnou součástí ŠVP. Jsou uloženy v samostatné složce, pod evidenčním číslem a číslem jednacím podle vydání a schválení pedagogickou radou.



#### PŘEHLED:

<b>Číslo jedací:</b>	<b>Směrnice k organizačnímu řádu školy</b>	<b>S platností ode dne:</b>
3/2005	Evidence majetku	1. září 2005
4/2005	Oběh účetních dokladů	1. září 2005
5/2005	Ochrana majetku školy	1. září 2005
6/2006	Bezpečnost a ochrana zdraví ve školách	1. ledna 2006
7/2006	Používání telefonů	25. ledna 2006
8/2006	Školní výlety	19. dubna 2006
9/2006	Školní řád	19. dubna 2006
10/2006	Spisový řád	19. dubna 2006
11/2006	Vnitřní řád školní družiny	30. srpna 2006
12/2006	Poplatky ve školní družině	30. srpna 2006
13/2007	Vnitřní platový předpis	24. ledna 2007
14/2007	Pracovní cesty	24. ledna 2007
15/2007	Organizační řád	24. ledna 2007
16/2007	Spolupráce školy s policií	31. srpna 2007
17/2007	Ochrana dat zpracovaných výpočetní technikou	31. srpna 2007

## 7. 2. SWOT analýza

### Šetření - SWOT analýza

výsledky SWOT analýzy školy jsou dalšími podklady vedoucí ke zkvalitnění práce školy

### Šetřením mezi pedagogickými pracovníky bylo hodnocení kultury školy v těchto faktorech

Společné cíle – průměrné povědomí o cílech, možnost účasti na plánování

Důvěra ve vedení školy – většina sboru věří vedení školy

Převládající styl řízení ve vztahu k lidem – lidé mají možnost se k věcem vyjádřit, někdy je to bráno v úvahu při rozhodování

Režim školy a organizační struktura – dobrý režim školy s fungující organizační strukturou

Zaměření vedení školy na pracovní úkoly – výsledkům a výkonnosti se věnuje náležitá pozornost

Kontrola – kontrola průměrně přísná se zaměřením na všechny

Pracovní motivace – motivace pracovníků je na dobré úrovni

Komunikace a informovanost pracovníků školy – dobrá informovanost, komunikace bez problémů

Komunikace školy s okolím a rodiči – je dobrá, zaměřená především na rodiče

Rozvoj učitelů – jasná personální politika, která podporuje DVPP

Pracovní podmínky pro výuku – dobré pracovní podmínky pro práci učitelů pro výuku

Estetické prostředí a pořádek – dobrá estetická úroveň, čistota

Vztahy mezi pracovníky – výborné vztahy, atmosféra týmové spolupráce

Vztahy mezi učiteli a žáky – interakce je průměrná, výkyvy na obě strany

Očekávání výsledků vzdělávání – očekává se dosažení standardu

### Formou dotazníků byl vyhodnocen názory rodičů na:

Vážení rodiče. Byli bychom rádi, kdybyste si našli pár chvil na vyplnění tohoto dotazníku. Prosíme, nekonzultujte odpovědi se svými dětmi, zajímá nás Váš názor. Pokud se chcete vyjádřit ke konkrétním záležitostem, využijte prosím místo na druhé straně. Předem Vám děkujeme za Váš čas i snahu. Všechny informace získané z tohoto dotazníku mají anonymní charakter.

Zakřížkujte prosím u každé věty některou z hodnot 1 – 5

1 - rozhodně nesouhlasím

2 - spíš nesouhlasím

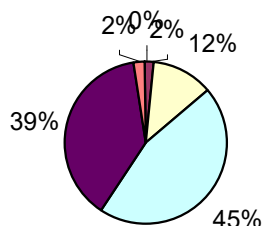
3 - částečně souhlasím i nesouhlasím

4 - spíš souhlasím

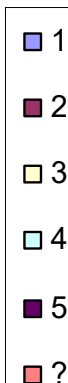
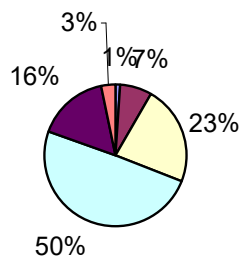
5 - rozhodně souhlasím

Pokud se nechcete nebo nemůžete vyjádřit, zakřížkujte otazník.

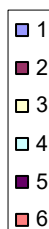
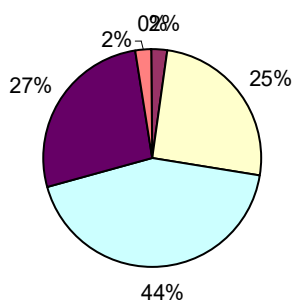
1. Škola poskytuje mému dítěti dobrou úroveň vzdělání.



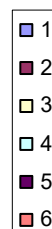
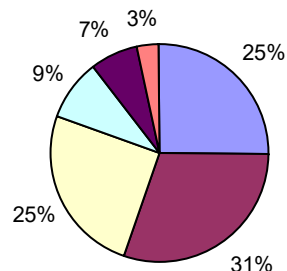
2. Škola poskytuje mému dítěti dostatek příležitosti vzdělávat se podle jeho zájmu.



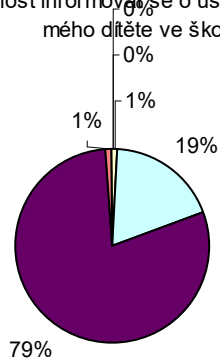
3. Jsem spokojen s kvalitou vyučování ve škole.



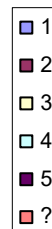
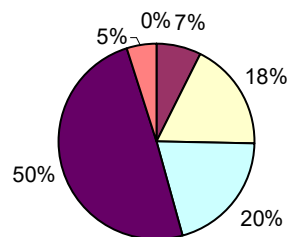
4. Doba, kterou tráví mé dítě ve škole, je příliš dlouhá.



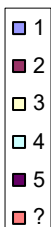
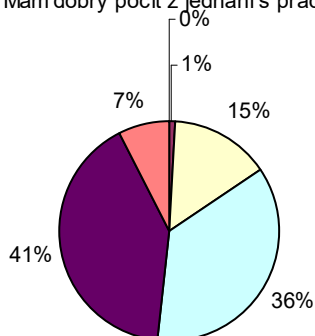
9. Mám možnost informovat se o úspěších i o problémech mého dítěte ve škole.



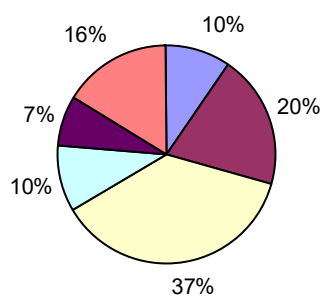
10. Osobní konzultace s učitelem mi vyhovují více než klasické třídní schůzky.



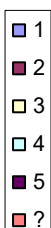
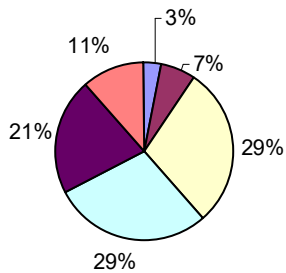
11. Mám dobrý pocit z jednání s pracovníky školy.



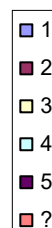
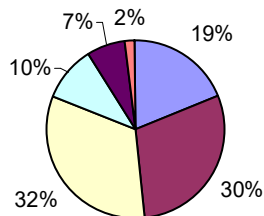
12. Mám možnost ovlivnit dění ve škole.



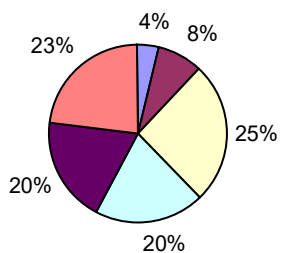
13. Všem žákům je ve škole poskytována stejně kvalitní péče bez ohledu, zda jsou žáci nadaní nebo mají problémy.



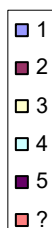
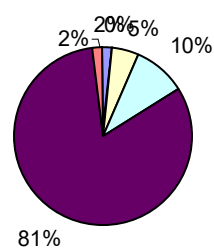
14. Jako rodiče jsme často bezradní, jestliže chceme pomoci našemu dítěti s některými domácími úkoly.



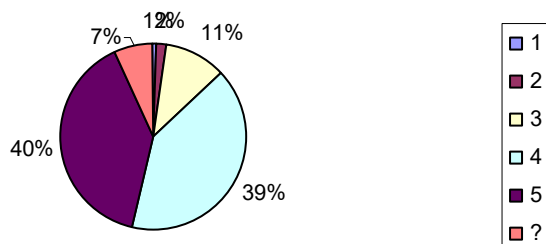
15. Někteří žáci mají ve škole často problémy, protože jejich rodiče nepřikládají jejich vzdělání příliš velký význam.



16. Když se žák dostane ve škole do skutečně vážných problémů, je nezbytně nutná aktivní pomoc jeho rodičů.



17. Mám dobrý pocit z toho , že moje dítě navštěvuje tuto školu.



Výsledky vyhodnocení dotazníku pro zajišťování image školy formou dotazníků pro absolventy školy, rodiče a učitele školy

- Vzhled a umístění školy je dobré
- Materiální vybavení školy je na nadprůměrné úrovni
- Inovace vzdělávacího programu je průměrná (rychlá – pomalá)
- Široká nabídka mimoškolních aktivit
- Atmosféra ve škole je přátelská
- Chování žáků na veřejnosti je průměrné (vhodné – nevhodné)
- Velká úspěšnost absolventů školy
- Úroveň pedagogického sboru je nadprůměrná
- Management školy je nadprůměrně výkonný
- Aktivní spolupráce školy s rodiči
- Spolupráce s obecním úřadem a firmami je velmi dobrá
- Slabší partnerské a mezinárodní styky
- Nadprůměrná prezentace školy na veřejnosti